



# **INFORME ANUAL DE TRANSPARÈNCIA**

Corresponent a l'exercici 2014

## ÍNDEX

A. INFORMACIÓ INSTITUCIONAL, ORGANITZATIVA I DE PLANIFICACIÓ	
i. Activitats que desenvolupa l'Entitat	3
ii. Principal normativa que aplica a l'Entitat	4
iii. Organigrama de l'Entitat	5
B. INFORMACIÓ ECONÒMICA, PRESSUPOSTÀRIA I ESTADÍSTICA	
i. Contractes celebrats amb l'Administració Pública	7
ii. Convenis subscrits amb l'Administració Pública	8
iii. Subvencions i ajudes concedides per l'Administració Pública	9
iv. Pressupost de l'Entitat	10
v. Comptes anuals i informe d'auditoria	11
vi. Retribucions percebudes per alts càrrecs i màxims responsables	13

## **A. INFORMACIÓ INSTITUCIONAL, ORGANITZATIVA I DE PLANIFICACIÓ**

### **i. Activitats que desenvolupa l'Entitat**

La Fundació del Maresme és una entitat d'iniciativa social sense afany de lucre que promou i impulsa la integració social i la millora de la qualitat de vida de les persones amb discapacitat intel·lectual de la comarca del Maresme i de les seves famílies.

Les seves activitats, d'acord amb els Estatuts vigents, són les següents:

- 1.- La defensa dels drets i la dignitat de les persones amb discapacitat intel·lectual. Vetllar per la seva atenció integral i el seu benestar amb acompanyament permanent al llarg de la seva vida.
- 2.- Crear i gestionar tota mena de recursos, tallers i centres assistencials que garanteixin la socialització de les persones ateses, oferint-los serveis educatius, socials, culturals, esportius, lúdics, laborals i residencials.
- 3.- La promoció i foment de treball perquè les persones assistides puguin integrar-se a la societat i desenvolupar al màxim les seves capacitats. Afavorir l'intercanvi de coneixements per millorar les activitats o programes d'intervenció o de suport.
- 4.- Col·laborar amb entitats d'iniciativa social i mantenir les relacions necessàries amb els organismes nacionals o estrangers que tinguin una finalitat anàloga. Treballar el tema de la cooperació i solidaritat internacional amb l'objectiu d'ajudar a millorar la qualitat de vida de les persones amb discapacitats d'altres països.
- 5.- Sensibilitzar i desvetllar la consciència pública i el suport oficial i privat per tal d'assolir els objectius fundacionals i la seva viabilitat econòmica.
- 6.- Vetllar per reconeixement professional dels treballadors de l'àmbit social. Organitzar jornades, conferències, sessions de treballs i cursos de divulgació. Investigar, editar i divulgar projectes, estudis i metodologies. Fer de la innovació un instrument de millora de l'acció social.

## ii. Principal normativa que aplica l'Entitat

A continuació detallem la principal normativa específica que és d'aplicació a la Fundació del Maresme:

### **Normativa específica com a prestadora de serveis de la Cartera de Serveis Socials:**

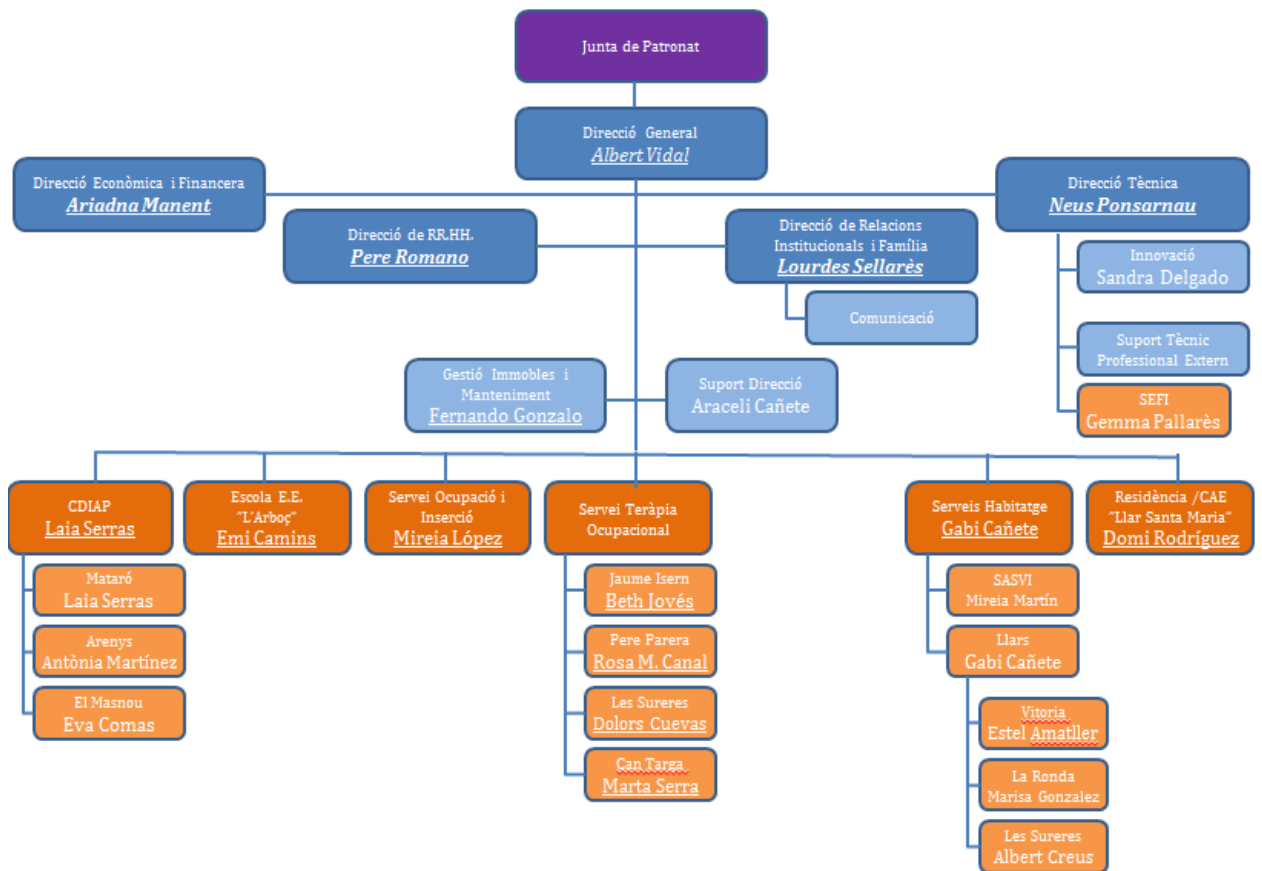
- Decret 142/2010, d' 11 octubre, pel qual s'aprova la Cartera de Serveis Socials 2010-2011
- Llei 12/2007 de 11 d'octubre, de Serveis Socials
- Decret 176/2000, de 15 de maig, de modificació del Decret 284/1996
- Decret 284/1996, de 23 de juliol, de regulació del sistema català de serveis socials

### **Normativa específica com a Fundació:**

- Llei 49/2014, del 27 de gener, de mesures fiscals, administratives, financeres i del sector públic
- Llei 49/2002, de 23 de desembre, de règim fiscal de les entitats sense ànim de lucre i dels incentius fiscals al mecenatge.
- Llei 7/2012, de 15 de juny, de modificació del llibre tercer del Codi Civil de Catalunya, relatiu a les persones jurídiques.
- Llei 16/2008, de 23 de desembre, de mesures fiscals i financeres.
- Llei 4/2008, de 24 d'abril del Llibre Tercer del Codi Civil de Catalunya, relatiu a les persones jurídiques.
- Decret 125/2010 de 14 de setembre de modificació del Pla de Comptabilitat de les fundacions i les associacions subjectes a la legislació de la Generalitat de Catalunya.
- Decret 259/2008, de 23 de desembre, pel qual s'aprova el Pla de comptabilitat de les fundacions i les associacions subjectes a la legislació de la Generalitat de Catalunya.
- LLEI 21/2014, de 29 de desembre, del protectorat de les fundacions i de verificació de l'activitat de les associacions declarades d'utilitat pública.

A més a més de la normativa específica detallada, li és d'aplicació tota la normativa general estatal, autonòmica i local com a entitat jurídica.

### iii. Organigrama de l'Entitat



#### Composició de la Junta del Patronat

El Patronat és l'òrgan de govern de la Fundació, a la qual administra i representa, d'acord amb la Llei i els Estatuts, i assumeix totes les facultats i funcions necessàries per a la consecució dels fins fundacionals.

D'acord amb l'article 16 dels estatuts, té caràcter col·legiat, està integrat per a persones físiques o jurídiques i constituït per un mínim de 7 i un màxim de 14 membres o patrons.

Formen part del Patronat:

- Quatre membres (a títol personal) designats per l'Associació de Pares de Disminuïts Psíquics del Maresme.
- Un membre en representació de l'Ajuntament de Mataró.
- Un membre en representació del Consell Comarcal del Maresme.
- Un membre (a títol personal) designat per l'Associació de Mares i Pares de l'Escola de Les Aigües, Centre Públic d'Educació Especial (Mataró).
- La resta fins als 14 membres, màxim establert, seran elegits pels patrons de la Fundació.

Actualment, les persones representants són:

<b>CÀRREC</b>	<b>PERSONA FÍSICA</b>	<b>EN REPRESENTACIÓ DE</b>
President	Sr. Josep Morgades Pla	Associació Pares Disminuïts Psíquics del Maresme
Vicepresidenta	Sra. Àngels Armengol Grau	Persona física
Secretari	Sr. Jaume Calsapeu Cantó	Persona física
Tresorer	Sr. Carlos Sancho Madruga	Persona física
Vocal	Sra. Josefa Rosich i Rovira	APA Escola Educació Especial Les Aigües
Vocal	Sr. Joaquim Fernández Oller	Ajuntament de Mataró
Vocal	Sr. Carles Bosch Lorenzo	Consell Comarcal
Vocal	Teresita Parera Fontcuberta	Persona física
Vocal	Maria Cristina Samsó Jubany	Associació Pares Disminuïts Psíquics del Maresme
Vocal	Francesco Suades Faceiras	Associació Pares Disminuïts Psíquics del Maresme
Vocal	Josep Sánchez Vico	Associació Pares Disminuïts Psíquics del Maresme
Vocal	Juan Antoja Serra	Persona física

## B. INFORMACIÓ ECONÒMICA, PRESSUPOSTÀRIA I ESTADÍSTICA

### i. Contractes celebrats amb l'Administració Pública

#### CONTRACTES

ORGANISME	OBJECTE CONTRACTE	DURADA	IMPORT LICITACIÓ	PROCEDIMENT	NÚMERO LICITADORS
Departament de Benestar Social i Família	Servei d'atenció precoç de la comarca del Maresme excepte municipis de Montgat, Tiana i Tordera.	01/01/2014 - 31/12/2014	1.842.322,68 €	Negociat sense publicitat	1
Departament de Benestar Social i Família	Gestió de 20 places de residència per a persones adultes amb discapacitat intel·lectual, amb necessitat de suport extens amb trastorns de conducta, generalitzat i generalitzat amb problemes de salut en la Il·lar "Santa Maria Assumpta" de Mataró	01/01/2014 - 31/12/2014	688.140,54 €	Negociat sense publicitat	1
Departament Ensenyament	Concert educatiu dels centres privats d'educació especial	curs 2014-15	929.892,97 €		
Ajuntament de Mataró	Servei per afavorir la integració dels infants amb necessitats educatives especials a les escoles bressol municipals	curs 2013-14 i 2014-15	6.480,00 €	Negociat sense publicitat	3
Ajuntament de Canet de Mar	Servei de psicologia i logopèdia de Canet de Mar	01/11/2013 - 30/06/2014 01/09/2014 - 30/06/2015	34.151,40 €	Obert	1

ii. Convenis subscrits amb l'Administració Pública

**CONVENIS**

ORGANISME	CONVENI	DURADA	IMPORT
Fons català de cooperació al desenvolupament	Millorar la integració social de persones amb discapacitat a FRATER Masaya ( Nicaragua)	any 2014	2.490,17



iii. Subvencions i ajudes rebudes per l'Administració Pública

**SUBVENCIONS**

ORGANISME	OBJECTE	PERIODE	IMPORT
Departament de Benestar Social i Família	Servei de centre de d'atenció especalitzada per a persones amb discapacitat intel.lectual	01/01/2014 - 31/12/2014	45.135,60 €
Departament de Benestar Social i Família	Serveis d'acolliment residencial per a persones amb discapacitat intel.lectual	01/01/2014 - 31/12/2014	783.616,60 €
Departament de Benestar Social i Família	Serveis de centres de dia ocupacionals per a persones amb discapacitat intel.lectual	01/01/2014 - 31/12/2014	1.913.138,35 €
Departament de Benestar Social i Família	Programa de suport a l'autonomia a la pròpia llar	01/01/2014 - 31/12/2014	201.500,00 €
Departament d'Ensenyament	Monitors esbarjo , menjador Educació Especial	01/01/2014 - 31/12/2014	107.044,10 €
Departament d'Ensenyament	Despeses Funcionament Educació Especial	01/01/2014 - 31/12/2014	102.472,84 €
Departament d'Ensenyament	Ajuts per a l'alumnat amb necessitat específica amb suport educatiu ( Menjador escolar )	01/01/2014 - 31/12/2014	10.059,00 €
Direcció General d'Economia Social i Cooperativa i Treball Autònom	Programa d'orientació i acompanyament a la inserció de les persones amb discapacitat i/o malaltia mental de la xarxa d'orientació per a l'Ocupació 2013-14	2013-14	29.480,38 €
Direcció General d'Economia Social i Cooperativa i Treball Autònom	Programa de Treball amb Suport de les persones amb discapacitata i/o malaltia mental en el mercat de treball ordinari	2013-14	12.025,99 €
Ajuntament Alella	Ajut pel servei de transport adaptat dels usuaris del centre ocupacional de Can Targa	01/01/2014 - 31/12/2014	1.000,00 €
Ajuntament Cabrera de Mar	Ajut pel compliment de les finalitats fundacionals	01/01/2014 - 31/12/2014	1.200,00 €
Ajuntament Calella	Ajut pel compliment de les finalitats fundacionals	01/01/2014 - 31/12/2014	1.200,00 €
Ajuntament Canet de Mar	Ajut pel compliment de les finalitats fundacionals	01/01/2014 - 31/12/2014	2.366,20 €
Ajuntament El Masnou	Ajut pel compliment de les finalitats fundacionals	01/01/2014 - 31/12/2014	3.000,00 €
Ajuntament Mataró	Ajut pel compliment de les finalitats fundacionals	01/01/2014 - 31/12/2014	80.203,41 €
Ajuntament Òrrius	Ajut pel compliment de les finalitats fundacionals	01/01/2014 - 31/12/2014	200,00 €
Ajuntament Premià de Dalt	Ajut pel compliment de les finalitats fundacionals	01/01/2014 - 31/12/2014	2.250,00 €
Ajuntament St. Andreu de Llavaneres	Activitats formatives i de suport a persones amb discapacitat intel.lectual	01/01/2014 - 31/12/2014	6.000,00 €
Ajuntament St. Cebrià de Vallalta	Ajut pel compliment de les finalitats fundacionals	01/01/2014 - 31/12/2014	150,00 €
Ajuntament Vilassar de Dalt	Ajut pel compliment de les finalitats fundacionals	01/01/2014 - 31/12/2014	3.000,00 €
Ajuntament Vilassar de Mar	Ajut pel compliment de les finalitats fundacionals	01/01/2014 - 31/12/2014	9.000,00 €
Seguretat Social - Fundació Tripartita	Formació	01/01/2014 - 31/12/2014	19.983,77 €
CONSELL COMARCAL DEL MARESME	Ajuts individuals de menjador obligatoris	curs 2013-14	50.585,80 €
Agència de l'Habitatge de Catalunya	Programa d'habitatges d'inserció i allotjaments d'acollida	01/01/2014 - 31/12/2014	13.200,00 €

iv. Pressupost de l'Entitat:

Presentem a continuació el **Pressupost** de l'exercici 2015 aprovat per la Junta del Patronat:

**PRESSUPOST 2015**

1. Import net de la xifra de negoci	1.683.403,42
4. Aprovisionaments	-442.456,15
5. Altres ingressos d'explotació	6.332.931,84
6. Despeses de Personal	-6.463.686,57
7. Altres despeses d'explotació	-598.744,62
8. Amortització de l'Immobilitzat	-329.921,55
9. Imputació subvencions capital	165.688,82
<b>RESULTAT D'EXPLOTACIÓ</b>	<b>347.215,19</b>
14. Ingressos financers	442,12
15. Despeses financeres	-34.386,89
RESULTAT FINANCER	-33.944,77
<b>RESULTAT EXERCICI</b>	<b>313.270,42</b>

**v. Comptes Anuals i Informe d'auditoria**

Es pot accedir als comptes anuals de la Fundació del Maresme corresponents a l'exercici 2014 a través del següent [LINK](#). S'adjunta l'informe d'auditoria:



Hem auditat els comptes anuals adjunts de la FUNDACIÓ PRIVADA DEL MARESME PRO-PERSONES AMB DISMINUCIÓ PSÍQUICA, que comprenen el balanç al 31 de desembre de 2014, el compte de pèrdues i guanys, l'estat de canvis en el patrimoni net, l'estat de fluxos d'efectiu i la memòria corresponents a l'exercici finalitzat en aquesta data.

*Responsabilitat de la Junta de Patrons en relació amb els comptes anuals*

La Junta de Patrons és responsable de formular els comptes anuals adjunts, de forma que expressin la imatge fidel del patrimoni, de la situació financera i dels resultats de la FUNDACIÓ PRIVADA DEL MARESME PRO-PERSONES AMB DISMINUCIÓ PSÍQUICA, de conformitat amb el marc normatiu d'informació financera aplicable a l'entitat a Espanya, que s'identifica en la Nota 2 de la memòria adjunta, i del control intern que consideren necessari per a permetre la preparació de comptes anuals lliures d'incorrecció material, deguda a frau o error.

*Responsabilitat de l'auditor*

La nostra responsabilitat és expressar una opinió sobre els comptes anuals adjunts basada en la nostra auditoria. Hem portat a terme la nostra auditoria de conformitat amb la normativa reguladora de l'auditoria de comptes vigent a Espanya. Aquesta normativa exigeix que complim els requeriments d'ètica, així com que planifiquem i executem l'auditoria amb la finalitat d'obtenir una seguretat raonable que els comptes anuals estan lliures d'incorreccions materials.

Una auditoria requereix l'aplicació de procediments per a obtenir evidència d'auditoria sobre els imports i la informació revelada en els comptes anuals. Els procediments seleccionats depenen del judici de l'auditor, inclosa la valoració dels riscos d'incorrecció material en els comptes anuals, deguda a frau o error. A l'efectuar aquestes valoracions del risc, l'auditor té en compte el control intern rellevant per a la formulació per part de l'entitat dels comptes anuals, amb la finalitat de dissenyar els procediments d'auditoria que siguin adequats en funció de les circumstàncies, i no amb la finalitat d'expressar una opinió sobre la eficàcia del control intern de l'entitat. Una auditoria també inclou l'avaluació de l'adequació de les polítiques comptables aplicades i de la raonabilitat de les estimacions comptables realitzades per la direcció, així com l'avaluació de la presentació dels comptes anuals presos en el seu conjunt.

Considerem que l'evidència d'auditoria que hem obtingut proporciona una base suficient i adequada per a la nostra opinió d'auditoria.

*Opinió*

En la nostra opinió, els comptes anuals adjunts expressen, en tots els aspectes significatius, la imatge fidel del patrimoni i de la situació financera de la FUNDACIÓ PRIVADA DEL MARESME PRO-PERSONES AMB DISMINUCIÓ PSÍQUICA, a 31 de desembre de 2014, així com dels seus resultats i fluxos d'efectiu corresponents a l'exercici anual finalitzat en aquesta data, de conformitat amb el marc normatiu d'informació financera que resulta d'aplicació i, en particular, amb els principis i criteris comptables en ell continguts.

EUROAUDIT AUDITORES, S.A.P.  
Núm. R.O.A.C. – S0741



Carme Monserrat Querol  
Sòcia  
Barcelona, 21 de maig de 2015



COL·LEGI  
DE CENSORS JURATS  
DE COMPTES  
DE CATALUNYA

Membre exercent.

**EUROAUDIT®**  
**AUDITORES, S.A.P.**

Any 2015 (M3) 2015/04479  
IMPORT COL·LEGIAL: 98,00 EUR

Informe subjecte a la taxa establerta  
a l'article 46 del text refós de la  
Llei d'auditoria de comptes, aprovada per  
reial decret llei (RLD) 13/2011, d'1 de juny.



Membre independent de JPA Internacional  
con pàises en diversos països de Europa,  
Norte Amèrica, Latino Amèrica, Àfrica y Àsia

JPA International  
MEMBER OF THE  
**FORUM OF FIRMS**

**vi. Retribucions percebudes per alts càrrecs i màxims responsables**

D'acord amb els estatuts i la legislació vigent, els màxims responsables de l'entitat són els patrons que formen part de la Junta del Patronat. Aquests no perceben cap tipus de retribució ni dinerària ni en espècie per l'exercici del càrrec, d'acord amb la legislació de fundacions.

La retribució del Director General de la Fundació és de 60.327,09 euros bruts anuals.

El salari mínim de la Fundació del Maresme és de 9.794,22 euros bruts anuals.

El rati entre el salari màxim i mínim de la institució és de 6,16 vegades.