



INFORME ANUAL DE TRANSPARÈNCIA

Corresponent a l'exercici 2015

ÍNDEX

A. INFORMACIÓ INSTITUCIONAL I ORGANITZATIVA	
1. La Missió	3
2. Activitats que desenvolupa l'Entitat	3
3. Principal normativa que aplica a l'Entitat	4
4. Organigrama de l'Entitat	5
5. Composició de la Junta del Patronat	5
B. GESTIÓ ADMINISTRATIVA	
1. Contractes celebrats amb l'Administració Pública	7
2. Concerts celebrats amb l'Administració Pública	7
3. Subvencions rebudes per l'Administració Pública	8
C. GESTIÓ ECONÒMICA I PRESSUPOSTÀRIA	
1. Pla Anual d'Activitats	9
2. Dades econòmiques- Pressupost	9
3. Comptes anuals i informe d'auditoria	11
4. Retribucions percebudes per alts càrrec i màxims responsables	13

A. INFORMACIÓ INSTITUCIONAL I ORGANITZATIVA

1. La Missió

La missió de la Fundació el Maresme és impulsar i fer respectar els drets de les persones amb discapacitat intel·lectual, fer-les visibles a la societat, reclamar i afavorir la seva participació activa i acompanyar-les en el seu procés vital d'adaptació, creixement i inclusió social.

2. Activitats que desenvolupa l'entitat

La Fundació el Maresme és una entitat d'iniciativa social sense afany de lucre que promou i impulsa la integració social i la millora de la qualitat de vida de les persones amb discapacitat intel·lectual de la comarca del Maresme i de les seves famílies.

Les seves activitats, d'acord amb els Estatuts vigents, són les següents:

- 1.- La defensa dels drets i la dignitat de les persones amb discapacitat intel·lectual. Vetllar per la seva atenció integral i el seu benestar amb acompanyament permanent al llarg de la seva vida.
- 2.- Crear i gestionar tota mena de recursos, tallers i centres assistencials que garanteixin la socialització de les persones ateses, oferint-los serveis educatius, socials, culturals, esportius, lúdics, laborals i residencials.
- 3.- La promoció i foment de treball perquè les persones assistides puguin integrar-se a la societat i desenvolupar al màxim les seves capacitats. Afavorir l'intercanvi de coneixements per millorar les activitats o programes d'intervenció o de suport.
- 4.- Col·laborar amb entitats d'iniciativa social i mantenir les relacions necessàries amb els organismes nacionals o estrangers que tinguin una finalitat anàloga. Treballar el tema de la cooperació i solidaritat internacional amb l'objectiu d'ajudar a millorar la qualitat de vida de les persones amb discapacitats d'altres països.
- 5.- Sensibilitzar i desvetllar la consciència pública i el suport oficial i privat per tal d'assolir els objectius fundacionals i la seva viabilitat econòmica.
- 6.- Vetllar per reconeixement professional dels treballadors de l'àmbit social. Organitzar jornades, conferències, sessions de treballs i cursos de divulgació. Investigar, editar i divulgar projectes, estudis i metodologies. Fer de la innovació un instrument de millora de l'acció social.

3. Principal normativa que aplica l'Entitat

A continuació detallem la principal normativa específica que és d'aplicació a la Fundació del Maresme:

Normativa específica com a prestadora de serveis de la Cartera de Serveis Socials:

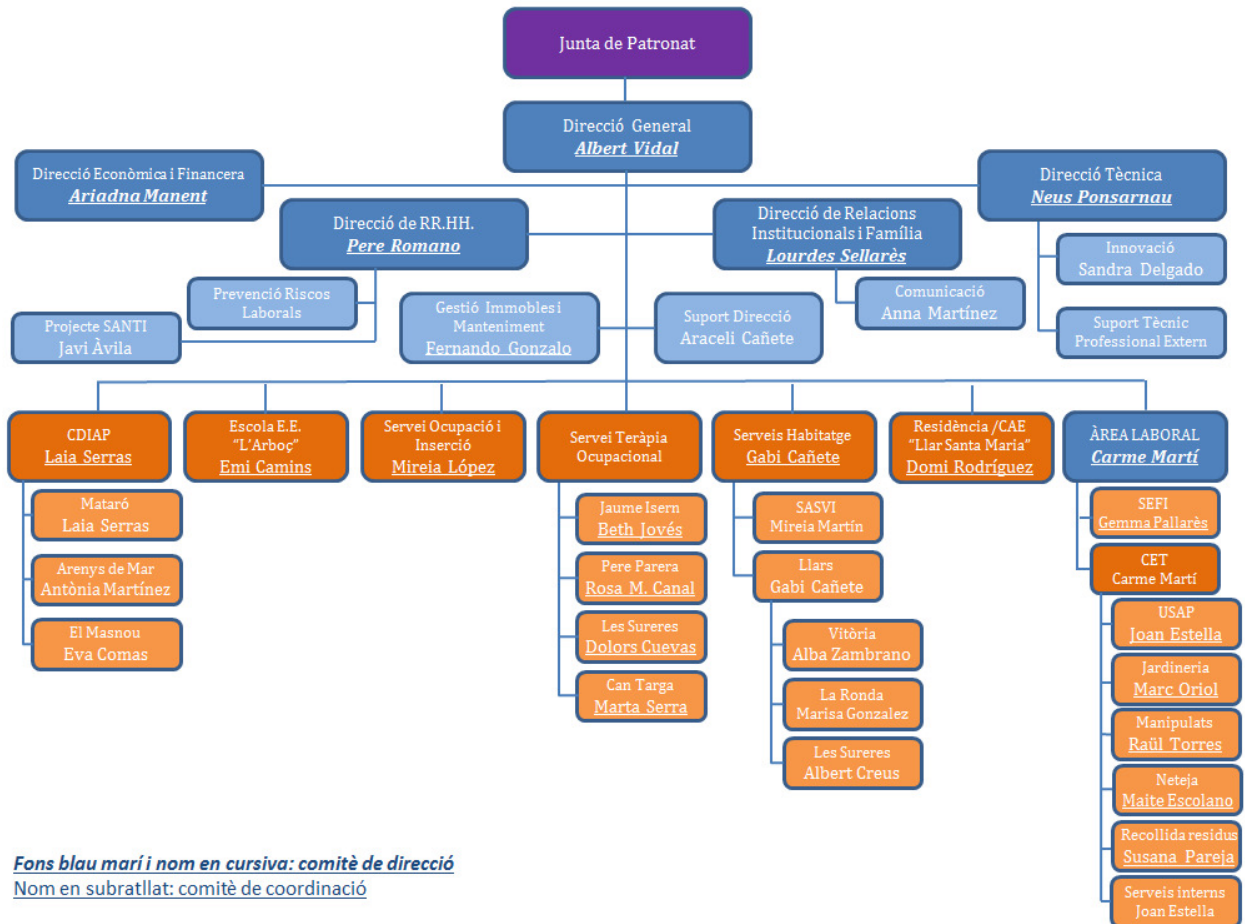
- Decret 142/2010, d' 11 octubre, pel qual s'aprova la Cartera de Serveis Socials 2010-2011
- Llei 12/2007 de 11 d'octubre, de Serveis Socials
- Decret 176/2000, de 15 de maig, de modificació del Decret 284/1996
- Decret 284/1996, de 23 de juliol, de regulació del sistema català de serveis socials

Normativa específica com a Fundació:

- Llei 49/2014, del 27 de gener, de mesures fiscals, administratives, financeres i del sector públic
- Llei 49/2002, de 23 de desembre, de règim fiscal de les entitats sense ànim de lucre i dels incentius fiscals al mecenatge.
- Llei 7/2012, de 15 de juny, de modificació del llibre tercer del Codi Civil de Catalunya, relatiu a les persones jurídiques.
- Llei 16/2008, de 23 de desembre, de mesures fiscals i financeres.
- Llei 4/2008, de 24 d'abril del Llibre Tercer del Codi Civil de Catalunya, relatiu a les persones jurídiques.
- Decret 125/2010 de 14 de setembre de modificació del Pla de Comptabilitat de les fundacions i les associacions subjectes a la legislació de la Generalitat de Catalunya.
- Decret 259/2008, de 23 de desembre, pel qual s'aprova el Pla de comptabilitat de les fundacions i les associacions subjectes a la legislació de la Generalitat de Catalunya.
- LLEI 21/2014, de 29 de desembre, del protectorat de les fundacions i de verificació de l'activitat de les associacions declarades d'utilitat pública.

A més a més de la normativa específica detallada, li és d'aplicació tota la normativa general estatal, autonòmica i local com a entitat jurídica.

4. Organigrama de l'Entitat



5. Composició de la Junta del Patronat

El Patronat és l'òrgan de govern de la Fundació, a la qual administra i representa, d'acord amb la Llei i els Estatuts, i assumeix totes les facultats i funcions necessàries per a la consecució dels fins fundacionals.

D'acord amb l'article 16 dels estatuts, té caràcter col·legiat, està integrat per a persones físiques o jurídiques i constituït per un mínim de 7 i un màxim de 14 membres o patrons.

Formen part del Patronat:

- Quatre membres (a títol personal) designats per l'Associació de Pares de Disminuïts Psíquics del Maresme.
- Un membre en representació de l'Ajuntament de Mataró.
- Un membre en representació del Consell Comarcal del Maresme.
- Un membre (a títol personal) designat per l'Associació de Mares i Pares de l'Escola de Les Aigües, Centre Públic d'Educació Especial (Mataró).
- La resta fins als 14 membres, màxim establert, seran elegits pels patrons de la Fundació.

Actualment, les persones representants són:

Càrrec	Persona física
President	Josep Morgades Pla
Vicepresidenta	Àngels Armengol Grau
Secretari	Jaume Calsapeu Cantó
Tresorer	Carlos Sancho Madruga
Vocal	Joan Antoja Serra
Vocal	Teresita Parera Fontcuberta
Vocal	Cristina Samsó Jubany
Vocal	Josep Sanchez Vico
Vocal	Francisco Suades Facerías
Vocal	Miquel Montané Berney
Vocal (Aj. Mataró)	Isabel Martínez Cid
Vocal (Consell Comarcal Maresme)	Joaquim Arnó Porrás
Vocal (Escola d'Educació Especial Les Aigües)	Pepi Rosich Rovira

B. GESTIÓ ADMINISTRATIVA

1. Contractes celebrats amb l'Administració Pública

ORGANISME	OBJECTE	IMPORT ATORGAT
Ajuntament de Mataró	Servei per afavorir la integració dels infants amb necessitats educatives especials a les escoles bressol municipals	6.480,00
Ajuntament de Canet de Mar	Servei de psicologia i logopèdia de Canet de Mar	34.151,40

2. Concerts celebrats amb l'Administració Pública

ORGANISME	OBJECTE	IMPORT ATORGAT
Departament de Benestar Social i Família	Serveis d'acolliment residencial per a persones amb discapacitat intel·lectual	125.383,71
Departament de Benestar Social i Família	Serveis de centres de dia ocupacionals per a persones amb discapacitat intel·lectual	329.907,04
Departament de Benestar Social i Família	Servei d'atenció precoç de la comarca del Maresme excepte municipis de Montgat, Tiana i Tordera.	1.842.322,68
Departament de Benestar Social i Família	Gestió de 20 places de residència per a persones adultes amb discapacitat intel·lectual, amb necessitat de suport extens amb trastorns de conducta, generalitzat i generalitzat amb problemes de salut en la llar "Santa Maria Assumpta" de Mataró	679.293,19

3. Subvencions rebudes per l'Administració Pública

ORGANISME	OBJECTE	IMPORT ATORGAT
Departament de Benestar Social i Família	Servei de centre de d'atenció especialitzada per a persones amb discapacitat intel·lectual	43.631,08
Departament de Benestar Social i Família	Serveis d'acolliment residencial per a persones amb discapacitat intel·lectual	653.676,00
Departament de Benestar Social i Família	Serveis de centres de dia ocupacionals per a persones amb discapacitat intel·lectual	1.636.380,42
Departament de Benestar Social i Família	Programa de suport a l'autonomia a la pròpia llar	211.500,00
Departament d'Ensenyament	Monitors esbarjo , menjador Educació Especial	107.295,17
Departament d'Ensenyament	Despeses Funcionament Educació Especial	101.889,40
Departament d'Ensenyament	Ajuts per a l'alumnat amb necessitat específica amb suport educatiu (Menjador escolar)	51.828,90
Direcció General d'Economia Social i Cooperativa i Treball Autònom	Subvencions per a la realització dels serveis integrals d'orientació, acompanyament i suport a la inserció de les persones amb discapacitat i/o malaltia mental que permetin incrementar el grau de ocupabilitat i la seva inserció laboral 2014-15	55.260,19
Ajuntament Alella	Ajut pel compliment de les finalitats fundacionals	1.400,00
Ajuntament d'Argentona	Ajut pel compliment de les finalitats fundacionals	3.908,09
Ajuntament Calella	Ajut pel compliment de les finalitats fundacionals	1.200,00
Ajuntament Canet de Mar	Ajut pel compliment de les finalitats fundacionals	3.377,48
Ajuntament El Masnou	Ajut pel compliment de les finalitats fundacionals	3.000,00
Ajuntament de Malgrat de Mar	Ajut pel compliment de les finalitats fundacionals	3.500,00
Ajuntament Mataró	Ajut pel compliment de les finalitats fundacionals	80.203,41
Ajuntament d'Òrrius	Ajut pel compliment de les finalitats fundacionals	200,00
Ajuntament de Pineda de Mar	Ajut pel compliment de les finalitats fundacionals	757,97
Ajuntament de St. Pol de Mar	Ajut pel compliment de les finalitats fundacionals	1.000,00
Ajuntament Premià de Dalt	Ajut pel compliment de les finalitats fundacionals	2.250,00
Ajuntament St. Andreu de Llavaneres	Activitats formatives i de suport a persones amb discapacitat intel·lectual	6.000,00
Ajuntament Vilassar de Dalt	Ajut pel compliment de les finalitats fundacionals	3.000,00
Ajuntament Vilassar de Mar	Ajut pel compliment de les finalitats fundacionals	9.000,00
Seguretat Social - Fundació Tripartita	Formació	18.538,12
Consell Comarcal del Maresme	Ajuts individuals de menjador obligatoris	12.608,00
Agència de l'Habitatge de Catalunya	Programa d'habitatges d'inserció i allotjaments d'acollida	17.644,10
Diputació de Barcelona	Subvencions en règim de concurrència competitiva de l'Àrea d'Atenció a les Persones de la Diputació de Barcelona, Gerència de Serveis de Benestar Social, Gerència de Serveis d'Igualtat i Ciutadania i Gerència de Serveis d'Educació, a favor d'entitats sense finalitat de lucre	11.671,46
Departament d'Ensenyament	convocatòria pública de subvenció per dotar de finançament addicional els centres privats que presten el Servei d'Educació de Catalunya en entorns de característiques socioeconòmiques desfavorides per al curs 2014-2015.	9.280,00

C. GESTIÓ ECONÒMICA I PRESSUPOSTÀRIA

1. Pla Anual d'Activitats

Es pot accedir a la memòria d'Activitats de la Fundació el Maresme corresponent a l'exercici 2015 a través del següent [LINK](#).

2. Dades Econòmiques- Pressupost

Presentem a continuació el **Compte de Resultats** de l'exercici 2015:

COMPTE DE RESULTATS	31.12.15	31.12.14
Ingressos per les activitats	8.071.967,42	7.896.644,36
Aprovisionaments	-438.249,81	-426.315,58
Altres ingressos de les activitats	54.875,91	55.832,45
Despeses de personal	-6.467.269,88	-6.303.653,37
Altres despeses d'exploració	-615.892,49	-586.773,70
Amortització de l'immobilitzat	-333.715,54	-327.625,85
Subvencions, donacions i llegats traspassats al rtat.	231.402,08	164.251,21
Deteriorament i resultat per alienacions d'immob.	-105.862,71	-
Altres resultats	19.146,30	20.137,83
Resultat d'Explotació	416.401,28	492.497,35
Ingressos financers	6.631,50	7.441,19
Despeses financeres	-25.732,28	-33.189,33
Resultat Financer	-19.100,78	-25.748,14
RESULTAT DE L'EXERCICI	397.300,50	466.749,21

Presentem a continuació el **Pressupost** de l'exercici 2016:

PRESSUPOST 2016

Ingressos per les activitats	8.222.771,72
Aprovisionaments	-465.398,17
Altres ingressos de les activitats	89.419,47
Despeses de personal	-6.707.521,54
Altres despeses d'exploració	-648.241,40
Amortització de l'immobilitzat	-334.870,00
Subvencions, donacions i llegats traspassats al rtat.	160.978,68
Resultat d'Explotació	317.138,76
Ingressos financers	75,35
Despeses financeres	-41.565,50
Resultat Financer	-41.490,15
RESULTAT DE L'EXERCICI	275.648,61

3. Comptes anuals i informe d'Auditoria

Es pot accedir als comptes anuals de la Fundació del Maresme corresponents a l'exercici 2015 a través del següent [LINK](#). S'adjunta l'informe d'auditoria:



1/2

**A la Junta de Patrons de la
FUNDACIÓ PRIVADA DEL MARESME PRO-PERSONES AMB DISMINUCIÓ
PSÍQUICA**

Hem auditat els comptes anuals adjunts de la FUNDACIÓ PRIVADA DEL MARESME PRO-PERSONES AMB DISMINUCIÓ PSÍQUICA, que comprenen el balanç al 31 de desembre de 2015, el compte de pèrdues i guanys, l'estat de canvis en el patrimoni net, l'estat de fluxos d'efectiu i la memòria corresponents a l'exercici finalitzat en aquesta data.

Responsabilitat de la Junta de Patrons en relació amb els comptes anuals

La Junta de Patrons és responsable de formular els comptes anuals adjunts, de forma que expressin la imatge fidel del patrimoni, de la situació financera i dels resultats de la FUNDACIÓ PRIVADA DEL MARESME PRO-PERSONES AMB DISMINUCIÓ PSÍQUICA, de conformitat amb el marc normatiu d'informació financera aplicable a l'entitat a Espanya, que s'identifica en la Nota 2 de la memòria adjunta, i del control intern que consideren necessari per a permetre la preparació de comptes anuals lliures d'incorrecció material, deguda a frau o error.

Responsabilitat de l'auditor

La nostra responsabilitat és expressar una opinió sobre els comptes anuals adjunts basada en la nostra auditoria. Hem portat a terme la nostra auditoria de conformitat amb la normativa reguladora de l'auditoria de comptes vigent a Espanya. Aquesta normativa exigeix que complim els requeriments d'ètica, així com que planifiquem i executem l'auditoria amb la finalitat d'obtenir una seguretat raonable que els comptes anuals estan lliures d'incorreccions materials.

Una auditoria requereix l'aplicació de procediments per a obtenir evidència d'auditoria sobre els imports i la informació revelada en els comptes anuals. Els procediments seleccionats depenen del judici de l'auditor, inclosa la valoració dels riscos d'incorrecció material en els comptes anuals, deguda a frau o error. A l'efectuar aquestes valoracions del risc, l'auditor té en compte el control intern rellevant per a la formulació per part de l'entitat dels comptes anuals, amb la finalitat de dissenyar els procediments d'auditoria que siguin adequats en funció de les circumstàncies, i no amb la finalitat d'expressar una opinió sobre la eficàcia del control intern de l'entitat. Una auditoria també inclou l'avaluació de l'adequació de les polítiques comptables aplicades i de la raonabilitat de les estimacions comptables realitzades per la direcció, així com l'avaluació de la presentació dels comptes anuals presos en el seu conjunt.

Euroaudit Auditores, S.L.P. participa en un procés de fusió i segregació simultània amb altres societats que operen sota la marca Auren, motiu pel qual tots els drets i obligacions seran subrogats per la societat AUREN AUDITORES SP, SLP., segons es desprèn de l'escriptura atorgada davant el notari Antonio L. Reina Gutiérrez, el 28 d'abril de 2016, amb número de protocol 2.772, escriptura que a data d'avui està pendent d'inscripció.

Considerem que l'evidència d'auditoria que hem obtingut proporciona una base suficient i adequada per a la nostra opinió d'auditoria

Opinió

En la nostra opinió, els comptes anuals adjunts expressen, en tots els aspectes significatius, la imatge fidel del patrimoni i de la situació financera de la FUNDACIÓ PRIVADA DEL MARESME PRO-PERSONES AMB DISMINUCIÓ PSÍQUICA, a 31 de desembre de 2015, així com dels seus resultats i fluxos d'efectiu corresponents a l'exercici anual finalitzat en aquesta data, de conformitat amb el marc normatiu d'informació financera que resulta d'aplicació i, en particular, amb els principis i criteris comptables en ell continguts.

EUROAUDIT AUDITORES, S.L.P.
Núm. R.O.A.C. – S0741



Carme Monserrat Querol
Sòcia
Barcelona, 9 de juny de 2016



**Col·legi
de Censors Jurats
de Comptes
de Catalunya**

EUROAUDIT[®]
AUDITORES, S.L.P.

Any 2016 Núm. 2016/06133
IMPORT COL·LEGIAL: 96,00 EUR

.....
Informe subjecte a la normativa
reguladora de l'activitat
d'auditoria de comptes a Espanya
.....

4. Retribucions percebudes per alts càrrecs i màxims responsables

D'acord amb els estatuts i la legislació vigent, els màxims responsables de l'entitat són els patrons que formen part de la Junta del Patronat. Aquests no perceben cap tipus de retribució ni dinerària ni en espècie per l'exercici del càrrec, d'acord amb la legislació de fundacions.

La retribució del Director General de la Fundació és de 61.517,60 euros bruts anuals.

El salari mínim de la Fundació del Maresme és de 12.354,16 euros bruts anuals.

El rati entre el salari màxim i mínim de la institució és de 5,67 vegades.