



INFORME ANUAL DE TRANSPARÈNCIA

Exercici 2016

ÍNDEX

A. INFORMACIÓ INSTITUCIONAL I ORGANITZATIVA	
1. La Missió	3
2. Activitats que desenvolupa l'Entitat	3
3. Principal normativa que aplica a l'Entitat	4
4. Organigrama de l'Entitat	5
5. Composició de la Junta Directiva	5
B. GESTIÓ ADMINISTRATIVA	
1. Contractes establerts amb l'Administració Pública	6
2. Subvencions i ajudes concedides per l'Administració Pública	7
C. GESTIÓ ECONÒMICA I PRESSUPOSTÀRIA	
1. Pla Anual d'Activitats	8
2. Dades Econòmiques – Pressupost	8
3. Comptes anuals i informe d'auditoria	10
4. Retribucions percebudes per alts càrrecs i màxims responsables	12

A. INFORMACIÓ INSTITUCIONAL I ORGANITZATIVA

1. La Missió

La missió de la Fundació CEO del Maresme és la creació i el manteniment de llocs de treball per a persones amb discapacitat intel·lectual, desenvolupant un treball productiu, participant regularment en les operacions del mercat i tenint com a finalitat assegurar un treball remunerat i la prestació del servei d'ajust personal i social que requereixen els treballadors discapacitats, per aconseguir una millora de la qualitat de vida.

2. Activitats que desenvolupa l'Entitat

La Fundació CEO del Maresme és un centre especialitzat que ofereix treball a persones amb discapacitat intel·lectual. El seu objectiu és:

- a. Oferir un treball productiu i remunerat adaptat a cada persona.
- b. Assegurar que la persona amb discapacitat rep els serveis d'ajust personal i social que necessita.
- c. Ser un mitjà d'integració a l'empresa ordinària.

Consta de les següents àrees de treball:

1. Serveis integrals de Jardineria per a comunitats, particulars, i administració pública.
2. Serveis de neteja de comunitats, pàrquings, despatxos, zones industrials, pisos, i serveis diversos (buidat de locals, trasllats,...).
3. Serveis de manipulats i muntatges, packaging i etiquetats, bustiades i envasats de tot tipus de productes.
4. Servei de recollida selectiva de residus: estem homologats per l'Agència Catalana de Residus i duem a terme la recollida selectiva de les fraccions de paper i cartró, oli de cuina usat, llaunes i envasos, taps de plàstic, ampelles d'aigua, càpsules de cafè, i taps de suro. S'ofereix també un servei de recollida i destrucció certificada de documents.
5. Servei d'apicultura i horta d'aprenentatge de Can Parcala: des del servei d'apicultura es dur a terme recollida d'eixams i retirada de ruscs, al mateix temps ens permet pol·linitzar boscos i fer cultius ecològics de mel. S'ofereix un espai d'aprenentatge per a la comunitat educativa del Maresme. S'ofereixen tallers d'horta, d'apicultura i de plantes aromàtiques.

6. Serveis interns: tasques que es deriven del propi CEO i de la resta de centres de la Fundació El Maresme, bàsicament treballs d' administració, recepció i consergeria, serveis de manteniment i suport en el menjador del centre.

3. Principal normativa que aplica a l'Entitat

A continuació detallem la principal normativa que és d'aplicació a la Fundació CEO del Maresme:

Relacionada amb la nostra forma jurídica de Fundació:

Llei 4/2008, de 24 d'abril, del Llibre Tercer del Codi Civil de Catalunya, relatiu a les persones jurídiques

Llei 7/2012, de 15 de juny, de modificació del llibre tercer del Codi Civil de Catalunya, relatiu a les persones jurídiques

Llei 49/2002, de 23 de desembre, de règim fiscal de les entitats sense afany de lucre i dels incentius fiscals al mecenatge

Pla General de Comptabilitat i decret 125/2010 de 14 de setembre de modificació del Pla de Comptabilitat de les fundacions i les associacions subjectes a la legislació de la Generalitat de Catalunya, que modifica el Decret 259/2008 de 23 de desembre.

Llei 21/2014, de 29 de desembre, del protectorat de les fundacions i de verificació de l'activitat de les associacions declarades d'utilitat pública.

Llei 19/2014, de 29 de desembre, de transparència, accés a la informació pública i bon govern.

Com a Centre Especial de treball :

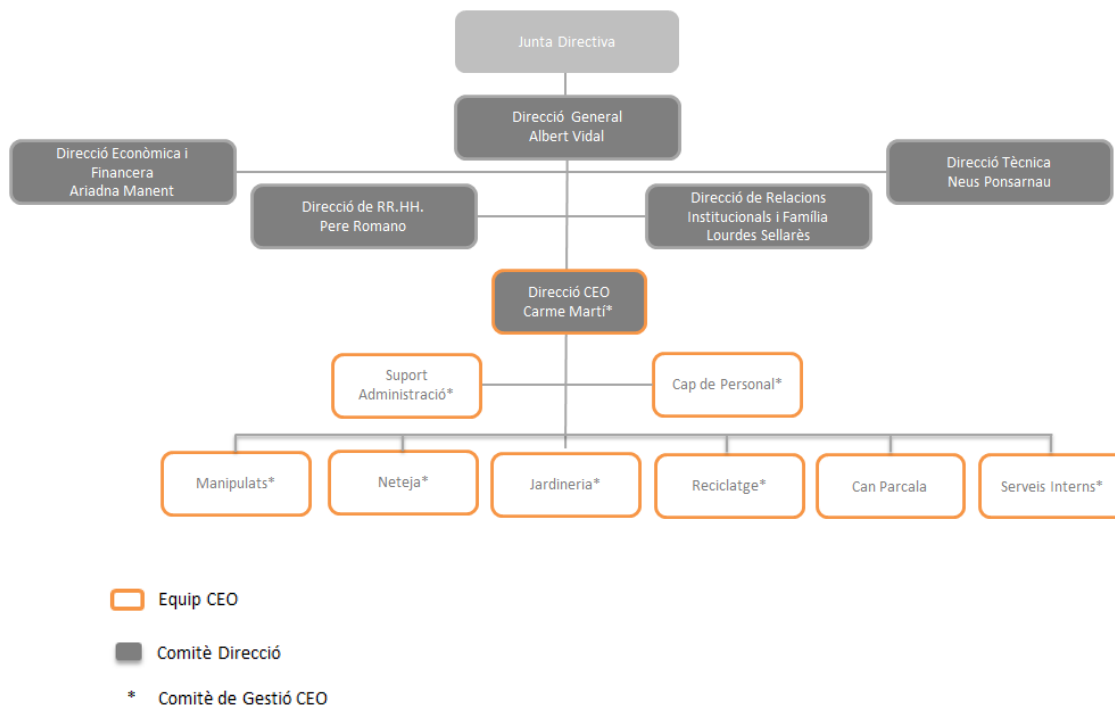
Reial Decret 469/2006, de 21 d'abril, pel qual es regulen les unitats de recolzament a l'activitat professional en el marc del serveis d'ajustament personal i social dels CET

Reial Decret 290/2004, de 20 de febrer, pel qual es regulen els enclavaments laborals com a mesura de foment del treball de les persones amb discapacitat

Reial Decret 2273/1985, de 4 de desembre, pel qual s'aprova el reglament dels centres especials de treball definits en l'article 42 de la Llei 13/1982, de 7 d'abril, d'integració social del minusvàlid.

A més a més de la Normativa detallada, li és d'aplicació tota la normativa general estatal, autonòmica i local com a entitat jurídica.

4. Organigrama de l'Entitat



5. Composició Junta Patronat

La composició del patronat de la Fundació CEO del Maresme és la següent:

President	Sr. Josep Morgades Pla
Vicepresidenta	Sra. Àngels Armengol Grau
Secretari	Sr. Jaume Calsapeu Cantó
Tresorer	Sr. Carlos Sancho Madruga
Vocal	Sra. Teresita Parera Fontcuberta
Vocal	Sra. Maria Cristina Samsó Jubany
Vocal	Sr. Francesc Suades Faceiras
Vocal	Sr. Josep Sánchez Vico
Vocal	Sr. Miquel Montané Berney
Vocal	Sr. Joan Antoja Serra

B. GESTIÓ ADMINISTRATIVA

1. Contractes establerts amb l'Administració Pública

Adjudicatari	Objecte	Durada màxima	Import de licitació (sense IVA)	Import adjudicació (sense IVA)	Procediment
Ajuntament de Mataró	Manteniment zones enjardinades	4 anys + 2 anys de pròrroga	2.694.456,07	1.584.835,68	Procediment obert (reserva de participació d'adjudicació a centres especials d'ocupació)
Ajuntament d'Arenys de Mar	Manteniment zones enjardinades	4 anys + 2 anys de pròrroga	384.120,00	372.596,40	Procediment obert (reserva de participació a centres especials de treball)
Ajuntament d'Arenys de Munt	Neteja, manteniment i conservació de zones verdes i poda de l'arbrat viari	4 anys	522.909,45	466.909,45	Procediment reservat a Centres especials de treball
Ajuntament d'Argentona	Manteniment zones enjardinades	2 anys + 1 any de pròrroga	113.280,00	113.278,00	Procediment obert, tramitació ordinària i reservada la seva participació a centres especials d'ocupació
Ajuntament de Premià de Mar	Manteniment zones enjardinades	2 anys + 2 anys de pròrroga	23.333,28	20.976,62	Procediment negociat amb publicitat

2. Subvencions i ajudes concedides per l'Administració Pública

Entitat	Finalitat	Import
Departament d'Empresa i Ocupació	Subvenció de les Unitats de Suport a l'Activitat Professional (USAP)	533.424,09
Departament d'Empresa i Ocupació	Foment integració laboral persones amb discapacitat en els centres especials de treball	752.512,54
Departament d'Empresa i Ocupació	Subvenció per un programa d'ajut complementari destinat al manteniment de les persones amb discapacitat en centres especials de treball	171.785,76
Diputació de Barcelona	Subvencions en règim de concurrència competitiva de l'Àrea d'Atenció a les persones	3.839,28
Diputació de Barcelona	Subvencions per activitats i esdeveniments d'interès públic o social de caràcter singular a favor de persones jurídiques sense ànim de lucre.	1.492,77
Seguretat social	Bonificacions quota patronal Centres Especials de Treball	640.327,36

C. GESTIÓ ECONÒMICA I PRESSUPOSTÀRIA

1. Pla Anual d'Activitats

Es pot accedir a la memòria d'Activitats del CEO del Maresme corresponents a l'exercici 2016 a través del següent [LINK](#).

2. Dades Econòmiques – Pressupost

Presentem a continuació el **Compte de Resultats** de l'exercici 2016:

COMPTE DE RESULTATS	31.12.16	31.12.15
Ingressos per les activitats	5.225.911,62	4.870.194,29
Aprovisionaments	-229.892,09	-228.084,58
Altres ingressos de les activitats	95.732,75	73.642,04
Despeses de personal	-4.558.070,59	-4.344.540,54
Altres despeses d'exploració	-379.121,73	-298.702,22
Amortització de l'immobilitzat	-84.963,09	-65.617,89
Subvencions, donacions i llegats traspasats al rtat.	49.464,66	27.185,91
Altres resultats	8.595,22	27.798,16
Resultat d'Explotació	127.656,75	61.875,17
Ingressos financers	120,51	127,16
Despeses financeres	-1.634,64	-9.131,33
Resultat Financer	-1.514,13	-9.004,17
RESULTAT DE L'EXERCICI	126.142,62	52.871,00

Presentem a continuació el **Pressupost** de l'exercici 2017:

PRESSUPOST 2017

Import net de la xifra de negoci	5.317.943,04
Aprovisionaments	-164.998,03
Altres ingressos d'explotació	80.808,74
Despeses de Personal	-4.791.875,06
Altres despeses d'explotació	-341.481,71
Amortització de l'Immobilitzat	-40.049,42
Imputació de subvencions de l'immobilitzat	11.116,63
Altres resultats	3.895,32
Resultat d'Explotació	75.359,51
Ingressos financers	-
Despeses financeres	-1.743,00
Resultat Financer	-1.743,00
RESULTAT DE L'EXERCICI	73.616,51

3. Comptes anuals i informe d'auditoria

Es pot accedir als comptes anuals del CEO del Maresme corresponents a l'exercici 2016 a través del següent [LINK](#). S'adjunta l'informe d'auditoria:



INFORME D'AUDITORIA INDEPENDENT DE COMPTES ANUALS

A la Junta de Patrons de la
FUNDACIÓ CEO DEL MARESME

Hem auditat els comptes anuals abreujats adjunts de la FUNDACIÓ CEO DEL MARESME, que comprenen el balanç abreujat al 31 de desembre de 2016, el compte de pèrdues i guanys abreujat, l'estat de canvis abreujat en el patrimoni net, l'estat de fluxos d'efectiu i la memòria abreujada corresponents a l'exercici finalitzat en aquesta data.

Responsabilitat de la Junta de Patrons en relació amb els comptes anuals abreujats

La Junta de Patrons és responsable de formular els comptes anuals abreujats adjunts, de forma que expressin la imatge fidel del patrimoni, de la situació financera i dels resultats de la FUNDACIÓ CEO DEL MARESME, de conformitat amb el marc normatiu d'informació financera aplicable a l'entitat a Espanya, que s'identifica en la Nota 2 de la memòria adjunta, i del control intern que consideren necessari per a permetre la preparació de comptes anuals abreujats lliures d'incorrecció material, deguda a frau o error.

Responsabilitat de l'auditor

La nostra responsabilitat és expressar una opinió sobre els comptes anuals abreujats adjunts basada en la nostra auditoria. Hem portat a terme la nostra auditoria de conformitat amb la normativa reguladora de l'auditoria de comptes vigent a Espanya. Aquesta normativa exigeix que complim els requeriments d'ètica, així com que planifiquem i executem l'auditoria amb la finalitat d'obtenir una seguretat raonable que els comptes anuals estan lliures d'incorreccions materials.

Una auditoria requereix l'aplicació de procediments per a obtenir evidència d'auditoria sobre els imports i la informació revelada en els comptes anuals. Els procediments seleccionats depenen del judici de l'auditor, inclosa la valoració dels riscos d'incorrecció material en els comptes anuals, deguda a frau o error. A l'efectuar aquestes valoracions del risc, l'auditor té en compte el control intern rellevant per a la formulació per part de l'entitat dels comptes anuals, amb la finalitat de dissenyar els procediments d'auditoria que siguin adequats en funció de les circumstàncies, i no amb la finalitat d'expressar una opinió sobre la eficàcia del control intern de l'entitat. Una auditoria també inclou l'avaluació de l'adequació de les polítiques comptables aplicades i de la raonabilitat de les estimacions comptables realitzades per la direcció, així com l'avaluació de la presentació dels comptes anuals presos en el seu conjunt.



Considerem que l'evidència d'auditoria que hem obtingut proporciona una base suficient i adequada per a la nostra opinió d'auditoria.

Opinió

En la nostra opinió, els comptes anuals abreujats adjunts expressen, en tots el aspectes significatius, la imatge fidel del patrimoni i de la situació financera de la FUNDACIÓ CEO DEL MARESME, a 31 de desembre de 2016, així com dels seus resultats i fluxos d'efectiu corresponents a l'exercici anual finalitzat en aquesta data, de conformitat amb el marc normatiu d'informació financera que resulta d'aplicació i, en particular, amb els principis i criteris comptables en ell continguts.

AUREN
Nº R.O.A.C. S2347

Carme Monserrat Querol
Sòcia
15 de juny de 2017

Col·legi
de Censors Jurats
de Comptes
de Catalunya

AUREN AUDITORES SP, S.L.

Any 2017 N.º 20/17/08193
CÒPIA

.....
Informe d'auditoria de comptes subjecte
a la normativa d'auditoria de comptes
espanyols o internacional
.....

4. Retribucions percebudes per alts càrrecs i màxims responsables

D'acord amb els estatuts, els màxims responsables de l'entitat són els membres de la Junta del Patronat. Aquests no perceben cap tipus de retribució ni dinerària ni en espècie per l'exercici del càrrec.

El Director Gerent de la Fundació Privada del Maresme Pro Persones amb Disminució Psíquica és alhora l'administrador de la Fundació CEO del Maresme. Per l'exercici d'aquest càrrec no percep cap retribució en aquesta entitat. La seva retribució bruta anual s'especifica a l'informe de transparència de la Fundació del Maresme.