

REGLAMENT DE RÈGIM INTERN DE LA FUNDACIÓ TUTELAR DEL MARESME

ASPECTES GENERALS

OBJECTE

Aquest document serveix per establir el marc de regulació relatiu a la Fundació Tutelar del Maresme, entitat registrada al Registre de Fundacions de la Generalitat de Catalunya amb el núm. 3004.

CIF: G-66841842

Número de Registre d'Entitats, Serveis i Establiments Socials (RESES): S09421

Número del Registre de Fundacions de la Generalitat de Catalunya: 3004

Número de Registre Municipal d'Entitats: 931

ÀMBIT D'APLICACIÓ

El següent document serà d'obligada lectura i compliment per a tot el personal de la Fundació Tutelar del Maresme, així com les persones assistides per l'Entitat en qualsevol dels serveis que ofereix. També és farà extensiu als familiars i/o vincles de suport de les persones amb qui treballem.

UBICACIÓ

La Fundació Tutelar del Maresme, té com a territori d'actuació les comarques del Maresme i La Selva i, està ubicada a la ciutat de Mataró, a l'adreça Muralla dels Genovesos, 12.

El telèfon de contacte és 93 790 47 48 i l'adreça de correu electrònic es fundaciotutelar@fundaciomaresme.cat.

ASPECTES ORGANITZATIUS

DEFINICIÓ

La Fundació Tutelar del Maresme té per objecte l'acompanyament en el transcurs del projecte de vida de persones amb discapacitat intel·lectual que requereixen d'un suport per a exercir la seva capacitat jurídica. Dins d'aquest primer objectiu, des de l'entitat s'ofereixen tres serveis diferenciats; orientats a respondre a les necessitats del col·lectiu de les persones amb discapacitat amb les qui treballem, així com a acompanyar a les seves famílies i/o vincles de suport en el procediment de complementar les necessitats de la persona per tal que aquesta pugui tenir una participació plena en la societat:

- **Servei d'Assessorament:** S'ofereix informació sobre els diferents tipus de suports que complementen la capacitat de la persona segons la legislació vigent i acompanyem en el procés d'establiment d'aquests.
- **Servei de Previsió de Futur:** Promovem la creació d'un vincle de confiança entre la persona, els seus familiars i l'entitat, un cop s'ha decidit que en un futur l'entitat exercirà l'assistència de la persona amb discapacitat intel·lectual; per tal d'establir conjuntament tot el ventall de mesures que constituïran un suport essencial per a cobrir les necessitats de la persona i dur a terme els seus propis desitjos i objectius futurs.
- **Servei de Suport a la Presa de Decisions:** Estem al costat de la persona en el seu dia a dia per tal d'acompanyar-la a fer realitat el seu projecte de vida i garantir el seu desenvolupament integral, tot incidint en els aspectes rellevants de la vida quotidiana que requereixin d'un suport adequat a cada situació. Vetllem per les necessitats de la persona, cercant els recursos adequats que li assegurin una bona qualitat de vida, així com la seva inclusió en la societat.

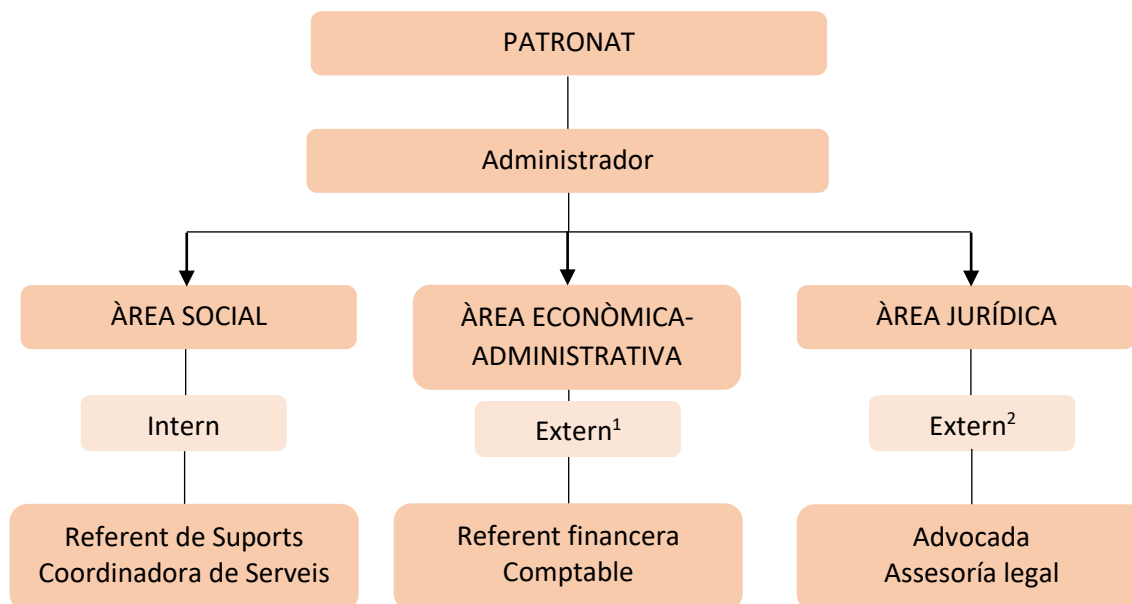
MODALITAT DELS SERVEIS

La Fundació Tutelar del Maresme oferirà un servei d'atenció 24h els 365 dies de l'any, a les persones assistides dins del Servei de Previsió de Futur o bé, al Servei de Suport a la Presa de Decisions.

De cara al servei d'Assessorament presencial a famílies i persones externes a l'entitat, es disposarà d'un horari d'atenció al públic els dilluns i dijous de 9h a 14h, amb la possibilitat d'establir cites fora d'aquest, mitjançant la cita prèvia.

ORGANIGRAMA DE L'ENTITAT

Organigrama de caràcter provisional fins que sigui viable l'ampliació de l'estructura de l'Entitat.



USUARIS DEL SERVEI

Seràn usuaris del servei, les persones amb discapacitat intel·lectual de les comarques del Maresme i La Selva que, mitjançant la via judicial o notarial, estableixin la necessitat de comptar amb una figura d'Assistent que complementi la seva capacitat i manifestin la seva intenció que sigui la Fundació Tutelar del Maresme qui exerceixi aquest suport, mitjançant la signatura de l'Acord de Previsió de Futur.

Dins de l'atenció directa als usuaris, es contempla també el treball amb famílies i/o vincles de suport de les persones assistides per l'entitat.

¹ Acord de col.laboració amb el CEO del Maresme

NORMES DE FUNCIONAMENT DE L'ENTITAT VERS LA PERSONA USUÀRIA

Com a entitat tutelar, disposem de protocols explícits i detallats per l'acollida, l'estada, la baixa i la continuïtat de les persones usuàries, on es recullen les principals normes de funcionament i actuacions davant situacions concretes:

Protocol d'Acollida. Assessorament i Previsió de futur

Protocol d'Acollida. Servei de Suport a la presa de decisions

Protocol d'estada

Protocol de Baixa

Protocol de Queixes, Suggestiments i Agraïments

Protocol d'Atenció a Urgències. Telèfon de guàrdia

Protocol de visites de seguiment i acompanyaments

Protocol en matèria d'assetjament sexual

Protocol de Coordinacions externes

Protocol de Presentació a entitats

Codi Ètic

Programa Voluntariat

Protocol de Gestió del Voluntariat

Programa de Formació Contínua

Protocol d'Acollida a Professionals

Reglament de règim intern

CAUSES DE SUSPENSÍO I CESSAMENT DE LA PRESTACIÓ DEL SERVEI

Les persones usuàries del servei de Previsió de Futur, podran donar-se de baixa presentant la renúncia al document d'Acord de Previsió de Futur.

La baixa de la persona assistida al Servei de Suport a la Presa de Decisions per la Fundació Tutelar del Maresme, es podrà produir per les següents causes:

- Renúncia a la mesura de suport: Quan la persona assistida així ho sol·liciti a l'Entitat i si s'escau, en compareixença amb els organismes judicials competents.
- Finalització de les mesures de suport establertes: Quan s'assoleixin els objectius marcats i la persona compti amb l'autonomia suficient per poder assolir el seu projecte de vida sense suports i així ho sol·liciti.
- Excusa de càrrec: Quan des de l'entitat es presenti una Petició d'excusa de suport a l'òrgan judicial competents amb motius excepcionals que impedeixin desenvolupar un treball de creixement amb la persona.

DRETS DE LES PERSONES USUÀRIES

- La Fundació Tutelar del Maresme treballa posant el focus en els principis que es recullen a La Convenció Internacional dels Drets de les Persones amb Discapacitat.
- Posant a la persona al centre, és treballarà per una actuació coordinada entre els elements de l'entorn de la persona assistida, per tal de proporcionar una atenció integral i respondre a les demandes d'aquesta, tenint en compte els diferents agents que formen part del dia a dia de la persona.
- Des de la Fundació Tutelar del Maresme, es treballarà tenint en compte les voluntats, preferències i desitjos de la persona.
- La Fundació Tutelar del Maresme, oferirà informació actualitzada i veraç a tot aquell qui ho requereixi. Tanmateix, es publicarà a la web l'oferta de programes, serveis i documentació relativa a l'Entitat.
- L'Entitat acomplirà les ràtios de personal establertes i garantirà que la persona tingui una persona de referència assignada des d'un primer moment.
- La Fundació Tutelar del Maresme oferirà, a través dels seus professionals, una atenció integral especialitzada i amb coneixement sobre el col·lectiu de les persones amb Discapacitat Intel·lectual.
- Des de l'Entitat, es treballarà des de la proximitat amb la persona, oferint un clima familiar i proper.
- Es garantirà la confidencialitat de les dades personals.

NORMATIVA BÀSICA REGULADORA

Àmbit autonòmic (Catalunya):

- Codi Civil Català
- Decret 188/1994, de 28 de juny, de creació de la Comissió d'Assessorament i Supervisió de les persones jurídiques sense ànim de lucre que tinguin atribuïda la tutela de menors o d'incapacitats.
- Llei 12/2007, de l'11 d'octubre, de serveis socials
- Decret 142/2010, d'11 d'octubre, pel qual s'aprova la Cartera de Serveis Socials 2010-2011.

Àmbit estatal (Espanya)

- Codi Civil
- Llei 1/2000 de 7 de gener, d'enjudiciament civil.
- Llei 15/2015, de 2 de juliol, de la jurisdicció voluntària.
- Llei 39/2006, de 14 de desembre, de Promoció de l'Autonomia Personal i Atenció a les persones en situació de dependència.
- Llei 40/2007, de 4 de desembre, de mesures en matèria de Seguretat Social
- Llei 1/2009, de 25 de març, de reforma de la Llei de 8 de juny de 1957, sobre el registre civil, en matèria d'incapacitacions, càrrecs tutelars i administradors de patrimoni protegits.
- Llei 41/2003, de 18 de novembre, sobre protecció patrimonial de les persones amb discapacitat.

Àmbit internacional

- Convenció de Nacions Unides sobre els Drets de les Persones amb Discapacitat
- Llei de Protecció de Dades

Altres documents

- Entitats tutelars. Indicadors d'avaluació de qualitat (2006)
- Millora de la coordinació entre entitats tutelars i entitats proveïdores de serveis.
- Suport a l'exercici de la capacitat. Protocol de cribatge abans d'iniciar un procés de modificació de la capacitat i criteris i recomanacions per al foment de l'autonomia en la presa de decisions

DECLARACIONS RESPONSABLES

Com a Entitat Tutelar ens comprometem a:

- Disposar d'un sistema d'estabilització de les plantilles del professionals, amb la finalitat de recollir informació sobre la capacitació dels treballadors i les treballadores per a l'exercici de les seves tasques diàries, que respongui a les necessitats canviants del mercat laboral, que permeti als treballadors i treballadores evolucionar professionalment, així com qualificar-se al llarg de la seva vida laboral.
- Disposar de la solvència tècnica suficient per estar prestant serveis de la mateixa tipologia o de similar naturalesa durant els darrers dos anys i que el personal té la titulació acadèmica o professional necessària per realitzar el servei.
- Complir la normativa sobre protecció de dades de caràcter personal i de confidencialitat professional i protecció de la intimitat de les persones.
- Acreditar que el servei està garantit dins l'horari establert prestant servei els 365 dies de l'any, 24 hores al dia. Així mateix, des de l'entitat tutelar es disposa d'un sistema de guàrdia localitzable cada dia de l'any i les 24 hores del dia, per poder atendre situacions d'emergència.
- Disposar d'una pòlissa d'assegurança que cobreixi la responsabilitat civil de l'entitat i la del seu personal segons la tipologia del servei de conformitat amb la normativa aplicable.
- Disposar, tal com mostra la part superior del present document, d'un reglament de règim intern on es recullen les regles, normes i procediments d'organització de l'entitat.
- Disposar d'un protocol en matèria d'assetjament sexual i per raó de sexe.